

Manuál k programu PÁSKA FT4000SK

Program PÁSKA FT4000SK

Úvod

Páska je program, pomocou ktorého sa archivujú doklady z fiskálnej tlačiarne FT4000. Tento manuál je napísaný pre verziu programu 1.3BETA16 a vyššie.

Program umožňuje:

- archiváciu dokladov a denných uzávierok,
- export dokladov a denných uzávierok do textového súboru,
- prezeranie a tlač dokladov
- prezeranie a tlač denných uzávierok – podrobné a sumárne,
- kontrolu neporušenosti všetkých dokladov v dennej uzávierke SHA1 kódom,
- kontrolu jednotlivých dokladov/denných uzávierok CRC16 kódom,
- zistenie manipulácie s dátami,
- vyčítanie daňových údajov z fiskálnej pamäte,
- zobrazenie histórie zmien, ktoré nastali pri prevádzke fiskálnej pamäte.

Program PÁSKA sa inštaluje spustením súboru fm4000sk_paska_setup.exe. Po inštalácii programu sa zobrazí na ploche ikona na spúšťanie programu. Program sa spustí dvojklikom na spúšťaciu ikonu.



Zálohovanie

Zálohovanie dát pomocou programu sa odporúča 1 krát za týždeň, minimálne 1 krát za mesiac.

Údaje sa po vyčítaní ukladajú do súboru history.db. Tento súbor sa odporúča zálohovať na dátové médium (USB kľúč, CD, DVD) minimálne 1 krát za mesiac. Súbor s dokladmi history.db je prenositeľný a dá sa prezeráť aj na počítači bez pripojenej fiskálnej tlačiarne (archivácia a prezeranie dát na centrále). Na tlač kópií dokladov a denných uzávierok musí byť k počítaču pripojená fiskálna tlačiareň, alebo klasická tlačiareň. Na tlač intervalových a prehľadových uzávierok musí byť k počítaču pripojená fiskálna tlačiareň.

Ovládanie/nastavenie programu Páska FT4000SK

Zobrazenie hlavičiek dokladov, alebo denných uzávierok zo záložnej elektronickej pásky

Výber zobrazenie dokladov, alebo denných uzávierok zo záložnej elektronickej pásky

Dátumový interval na výber dokladov a uzávierok z kontrolnej pásky uloženej v počítači. Údaje musia byť najprv vyčítané z fiskálnej tlačiarne.

Po kliknutí sa zobrazia doklady/uzávierky z kontrolnej pásky podľa výberu.

Po kliknutí na tlačítko sa aktivuje vyčítanie dokladov z FT4000

Číslo fiskálnej pamäte, z ktorej sú zobrazované údaje

Jednotlivé doklady/denné uzávierky sú kontrované CRC16 kódom.

Všetky doklady zahrnuté v dennej uzávierke sú kontrované SHA1 kódom

Pri dokladoch sa zobrazuje podrobná informácia o vybranom doklade

Textové zobrazenie vybraného dokladu /daňový, neplatný, vklad, denná uzávierka/. Zobrazuje sa aktuálny doklad. Aktuálny doklad je doklad, ktorý je označený modrou farbou.

Kontrola CRC16 – kontrola originality dokladov

Číselné údaje uložené v hlavičke dokladov a denných uzávierok sú kontrované z hľadiska správnosti uloženia kontrolným CRC16 kódom. Kontrolný kód sa počíta samostatne z každej hlavičky dokladu/uzávierky.
 CRC16 kontrolne - pri výbere jedného dokladu, alebo uzávierky sa automaticky vypočíta a zobrazí kontrolný kód.
 CRC16 hlavicky - zobrazuje sa kontrolný kód uložený v pamäti. Ak sú údaje neporušené CRC16 kódy sú zhodné.

Kontrola SHA1 – kontrola originality všetkých dokladov v uzávierke

Všetky doklady zahrnuté v dennej uzávierke sú kontrované na neporušenosť údajov SHA1 kódom. Kontrolný kód sa vypočíta zo všetkých dokladov v uzávierke. Kontrolný kód SHA1 vypočítaný z dokladov sa musí rovnať kódu SHA1 vytlačenej na dennej uzávierke

SHA1 kontrolne - pri výbere uzávierky sa z dokladov v uzávierke automaticky vypočíta a zobrazí kontrolný kód.
 SHA1 hlavicky - zobrazuje sa kontrolný kód uložený v pamäti. Ak sú údaje neporušené SHA1 kódy sú zhodné.

Elektronická pásky sa vyčíta z fiskálnej tlačiarne potvrdením voľby **Vycitaj FT4000**. Na vykonanie operácie musí byť pripojená fiskálna tlačiareň FT4000, alebo čítačka fiskálnych pamäti. Program zobrazuje iba informácie z údajov, ktoré už boli vyčítané z fiskálnej tlačiarne. Vyčítané doklady možno prezerať i bez pripojenia fiskálnej tlačiarne FT4000.

Vyčítanie a archivácia údajov z fiskálnej tlačiarne.

Po kliknutí na tlačítko **Vycitaj FT4000** sa aktivuje vyčítanie údajov z fiskálnej tlačiarne. Táto operácia je časovo náročná, pokiaľ sa vyčítanie nerobí pravidelne. Vyčítajú sa všetky doklady a uzávierky z tlačiarne. Pri zaplnení prevádzkovej pamäte /100 000 dokladov/ proces vyčítania trvá min. 2,5 hodiny a viac. Vyčítanie sa dá kedykoľvek zastaviť. Program si uloží posledný bod vyčítania a pri nasledujúcej aktivácii si skontroluje korektnosť údajov. Ak sú údaje v poriadku, vyčítanie pokračuje od posledného prerušenia. Ak nie, vyčítanie sa robí kompletne. Pri pravidelnom vyčítavaní sa z tlačiarne prenášajú iba nevyčítané údaje a proces vyčítania trvá rádovo minúty. Pri vyčítaní sa najprv prenášajú všetky doklady z prevádzkovej pamäte a následne denné uzávierky z fiskálnej pamäte.

Po aktivácii vyčítania sa zobrazí nasledujúce okno. Ak sa potvrdí voľba **Zatvorit**, vyčítanie sa preruší.

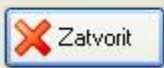


Po vyčítaní dokladov program informuje o vyčítavání uzávierok.

```
Prebieha vyhľadanie poslednych uzavierok, cakajte...  
CITANIE UZAVIEROK...  
Citam 0 paket...  
Doklad cislo: 1/1 vytlaceny dna 10.01.2012  
Citam 1 paket...  
Doklad cislo: 2/1 vytlaceny dna 11.01.2012
```

Program informuje užívateľa o ukončení vyčítanie po vyčítaní všetkých údajov z fiskálnej tlačiarne.

```
Doklad cislo: 51/1 vytlaceny dna 27.12.2012  
Citam 51 paket...  
Preskakujem uzavierku, uzavierka je prazdna.  
  
-----Vycitanie ukoncene-----
```



Tlačítkom Zatvorit sa zruší informačné okno.

Hlavičky pokladničných dokladov

Cislo	Datum/Cas	Obrat	Dph	Storno	Zlavy	Zaporne	Vratene	Zaokr+	Zaokr-	Neplatn	
1/34	27.08.2012 13:05	132.00	0.00	0.00	0.00	0.00	0.00	0.00	0.00	0.00	▲
1/48	30.11.2012 15:01	132.00	0.00	0.00	0.00	0.00	0.00	0.00	0.00	0.00	
1/20	09.05.2012 14:01	135.00	0.00	0.00	0.00	0.00	0.00	0.00	0.00	0.00	
3/22	28.05.2012 15:31	146.40	24.40	0.00	0.00	0.00	0.00	0.00	0.00	0.00	
1/6	21.02.2012 11:09	360.00	0.00	0.00	0.00	0.00	0.00	0.00	0.00	0.00	
1/25	18.06.2012 10:02	378.00	0.00	0.00	0.00	0.00	0.00	0.00	0.00	0.00	
1/9	16.03.2012 11:01	502.80	0.00	0.00	0.00	0.00	0.00	0.00	0.00	0.00	
1/17	26.04.2012 14:42	580.00	0.00	0.00	0.00	0.00	0.00	0.00	0.00	0.00	
1/1	10.01.2012 18:46	610.80	0.00	0.00	0.00	0.00	0.00	0.00	0.00	0.00	▼

Zobrazenie

Doklady Uzavierky

Spolu:	Obrat	Dph	Storno	Zlavy	Zaporne	Vratene	Zaokr+	Zaokr-	Neplatny
	11737.34	31.24	-0.10	0.00	0.00	0.00	0.00	0.00	0.00

Po výbere voľby **Zobrazenie – Doklady** sa zobrazia hlavičky všetkých dokladov z nastaveného dátumového intervalu. Vybraný doklad - označený na modro sa zobrazí v textovej podobe. V jednotlivých stĺpcoch sa zobrazujú nasledujúce informácie

- Cislo - poradové číslo dokladu / poradové číslo dennej uzávierky, do ktorej spadá daný doklad,
 - poradové číslo pokladničného dokladu sa vykonaním dennej uzávierky nastavuje na hodnotu 1,
 - poradové číslo neplatného dokladu sa vykonaním dennej uzávierky nastavuje na hodnotu 1,
 - poradové číslo vkladu sa vykonaním dennej uzávierky nastavuje na hodnotu 1 .
- Datum - dátum vytlačenia dokladu.
- Obrat - celková suma za doklad.
- Dph - výška DPH z dokladu.
- Storno - výška storna v doklade. Význam storna podľa vyhlášky 289/2008 Z.z.
 Je výmaz položky z dokladu, ktorá bola vytlačená na tlačiarni pred uzavretím dokladu.
- Zlavy - zľavy poskytnuté pri predaji tovaru, alebo pri poskytovaní služieb.
- Zaporne - vykúpené zálohové obaly.
- Vratene - zrušenie evidovanej položky po jej vytlačení na pokladničnom doklade, pričom doklad bol uzavretý.
- Zaokr+ - zaokrúhlenie pokladničného dokladu do plusu.
- Zaokr- - zaokrúhlenie pokladničného dokladu do mínusu.
- Neplatny - hodnota neplatného dokladu
- Spolu - súčet hodnôt z vybraných dokladov.

Hlavičky denných uzávierok

Cislo	Datum/Cas	Obrat	Dph	Storno	Zlavy	Zaporne	Vratene	Zaokr+	Zaokr-	Neplatn	
20/1	11.05.2012 11:38	135.00	0.00	0.00	0.00	0.00	0.00	0.00	0.00	0.00	
21/1	14.05.2012 11:38	784.80	0.00	0.00	0.00	0.00	0.00	0.00	0.00	0.00	
22/3	28.05.2012 17:11	162.00	24.40	0.00	0.00	0.00	0.00	0.00	0.00	0.00	
23/2	08.06.2012 08:59	117.60	0.00	0.00	0.00	0.00	0.00	0.00	0.00	0.00	
24/1	14.06.2012 18:09	636.00	0.00	0.00	0.00	0.00	0.00	0.00	0.00	0.00	
25/1	19.06.2012 09:17	378.00	0.00	0.00	0.00	0.00	0.00	0.00	0.00	0.00	
26/1	19.06.2012 17:14	40.80	0.00	0.00	0.00	0.00	0.00	0.00	0.00	0.00	
27/1	04.07.2012 09:43	60.00	0.00	0.00	0.00	0.00	0.00	0.00	0.00	0.00	
28/2	11.07.2012 12:30	240.00	0.00	0.00	0.00	0.00	0.00	0.00	0.00	0.00	

Zobrazenie

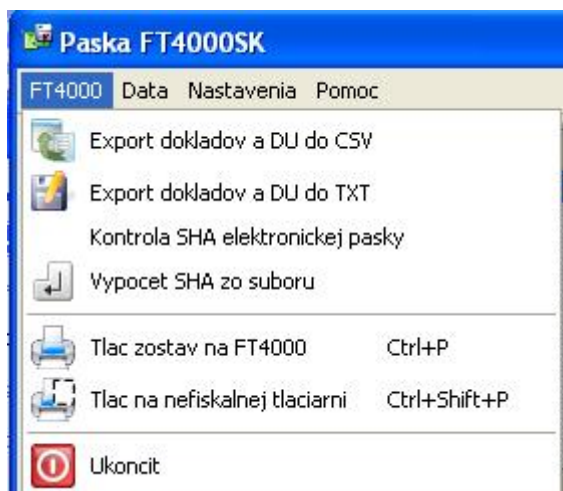
Doklady Uzavierky

Spolu:	Obrat	Dph	Storno	Zlavy	Zaporne	Vratene	Zaokr+	Zaokr-	Neplatny
	11737.34	31.24	-0.10	0.00	0.00	0.00	0.00	0.00	0.00

Po výbere voľby Zobrazenie – Uzavierky sa zobrazia hlavičky všetkých denných uzávierok z nastaveného dátumového intervalu. Vybraná uzávierka - označená na modro sa zobrazí v textovej podobe. V jednotlivých stĺpcoch sa zobrazujú nasledujúce informácie

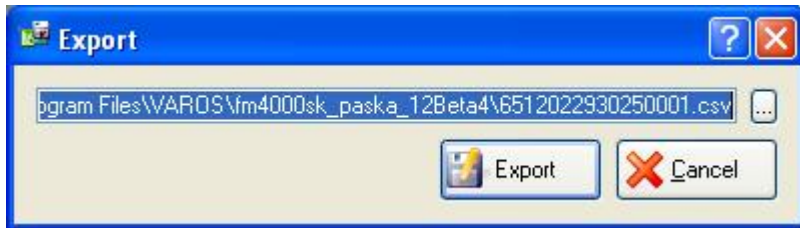
- Cislo - poradové číslo dennej uzávierky / počet platných pokladničných dokladov, poradové číslo dennej uzávierky sa zvyšuje až po zaplnenie fiskálnej pamäte, počet platných pokladničných dokladov zahrnutých v dennej uzávierke.
- Datum - dátum vytlačenia dennej uzávierky.
- Obrat - celková suma dokladov zahrnutých v dennej uzávierke.
- Dph - celková suma DPH z dokladov zahrnutých v dennej uzávierke.
- Storno - celková suma storna z dokladov zahrnutých v dennej uzávierke.
- Zlavy - celková suma zliav poskytnutých pri predaji tovaru, alebo pri poskytovaní služieb.
- Zaporne - celková suma vykúpených zálohových obalov zahrnutých v dennej uzávierke.
- Vratene - celková suma vrátených položiek zahrnutých v dennej uzávierke.
- Zaokr+ - celková suma - zaokrúhlenie pokladničných dokladov do plusu zahrnutých v dennej uzávierke.
- Zaokr- - celková suma - zaokrúhlenie pokladničných dokladov do mínusu zahrnutých v dennej uzávierke.
- Neplatny - celková suma neplatných dokladov zahrnutých v dennej uzávierke.
- Spolu - súčet hodnôt z vybraných denných uzávierok.

Menu FT4000



- Voľbou Export dokladov a DU do CSV - vytvorí kontrolný súbor číselných údajov z vybraných dokladov, ktorý sa dá ďalej spracovať tabuľkovými programami.
- Voľba Export dokladov a DU do TXT - umožňuje export údajov do textového súboru.
- Kontrola SHA elektronickej pásky - vykoná sa kontrola neporušenosti všetkých dokladov v dennej uzávierke.
- Výpočet SHA zo súboru - vykoná sa výpočet kontrolného SHA1 kódu textového súboru.
- Tlac zostav na FT4000 - vytlačenie požadovaných údajov na FT4000.
- Tlac na nefiskalnej tlačiarni - vytlačenie požadovaných údajov na klasickej tlačiarni.
- Ukončit - ukončenie programu.

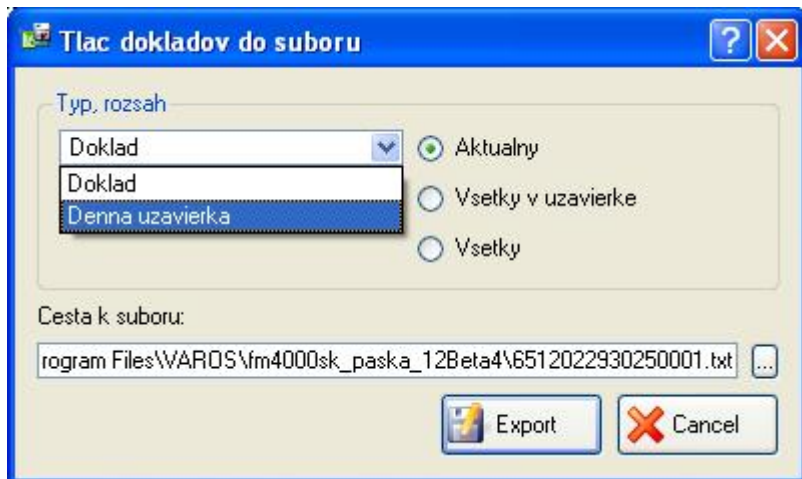
Export dokladov a DU do CSV



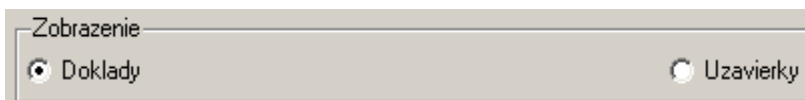
Po potvrdení voľby sa vykoná binárny export všetkých dokladov, ktoré už boli vyčítané z prevádzkovej pamäte fiskálnej tlačiarne FT4000 do textového súboru. Názov a umiestnenie súboru v počítači si zvolí užívateľ. Program automaticky ponúkne názov súboru **daňový kód pokladne.csv**. Tento súbor slúži na kontrolu a spracovanie údajov z pokladničných dokladov pomocou externých programov /Excel, Calc.../. Jeden riadok zodpovedá jednému dokladu. Riadok je ukončený znakom CR+LF. Jednotlivé premenné v súbore sú oddelené bodkočiarkou (;) a majú nasledujúci význam:

1. poradové číslo uzávierky,
2. poradové číslo dokladu od poslednej dennej uzávierky (pokladničné, nedaňové doklady a výbery majú samostatnú číselnú radu),
3. dátum vyhotovenia dokladu v tvare RRRR-MM-DD,
4. čas vyhotovenia dokladu v tvare HH:MM,
5. obrat v prvej sadzbe DPH,
6. obrat v druhej sadzbe DPH,
7. obrat v tretej sadzbe DPH,
8. obrat v štvrtej sadzbe DPH,
9. obrat v piatej sadzbe DPH,
10. výška storna,
11. výška zľavy,
12. záporný obrat (vrátené obaly),
13. výška vráteného tovaru,
14. neplatný doklad,
15. zaokrúhlenie +,
16. zaokrúhlenie -,
17. výška DPH v prvej sadzbe,
18. výška DPH v druhej sadzbe,
19. výška DPH v tretej sadzbe,
20. výška DPH v štvrtej sadzbe,
21. výška DPH v piatej sadzbe,
22. výška prijatej tržby platidlom hotovosť,
23. výška prijatej tržby platidlom platobná karta,
24. výška prijatej tržby platidlom stravné lístky,
25. výška prijatej tržby platidlom šeky,
26. výška prijatej tržby platidlom č. 5,
27. výška prijatej tržby platidlom č. 6,
28. výška prijatej tržby platidlom č. 7,
29. výška prijatej tržby platidlom č. 8,
30. výška prijatej tržby platidlom č. 9,
31. výška prijatej tržby platidlom č. 10,
32. počet položiek typu storno,
33. počet položiek typu zľava,
34. počet položiek typu záporné,
35. počet položiek typu vrátené,
36. typ dokladu platný doklad („1“ doklad je tohto typu),
37. typ dokladu vklad („1“ doklad je tohto typu),
38. typ dokladu výber („1“ doklad je tohto typu),
39. typ dokladu neplatný doklad („1“ doklad je tohto typu),
40. CR+LF.

Export dokladov a DU do TXT



Po potvrdení voľby sa vykoná export vybraných údajov, ktoré už boli vyčítané z prevádzkovej a fiskálnej pamäte fiskálnej tlačiarne FT4000 do textového súboru. Názov a umiestnenie súboru v počítači si zvolí užívateľ. Program automaticky ponúkne názov súboru **daňový kód pokladne.txt**. Tento súbor sa dá prezerať v textových editoroch /Word, Writer, Excel, Notepad .../.



Pri exporte je možné zvoliť, či sa majú exportovať doklady, alebo denné uzávierky.

Pri výbere typu **Doklad** je možné výber ohraničiť nasledovne.

- **Aktualny** – vyexportuje sa iba aktuálny doklad. Voľba je prístupná iba pri výbere Zobrazenie – Doklady.
- **Vsetky v uzavierke** – vyexportujú sa všetky doklady v aktuálnej uzávierke.
- **Vsetky** – vyexportujú sa všetky doklady z elektronickej pásky.

Pri výbere typu **Denna uzavierka** je možné výber ohraničiť nasledovne.

- **Aktualna** – vyexportuje sa iba aktuálna denná uzávierka.
- **Vsetky** – vyexportujú sa všetky denné uzávierky z elektronickej pásky.

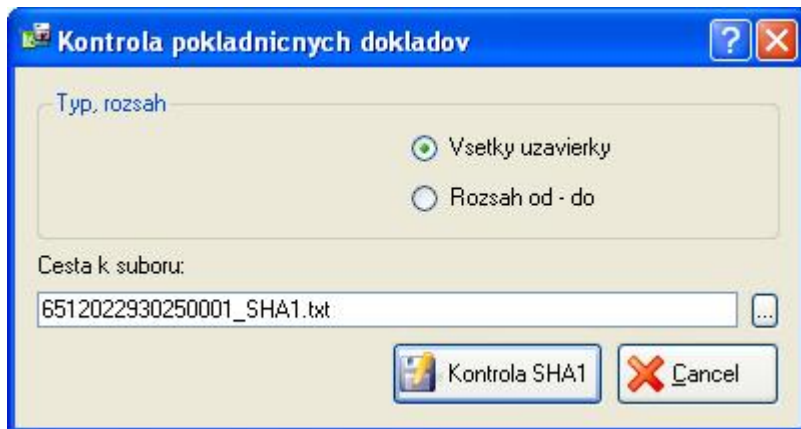
Tlačítkom **Export** sa aktivuje export vybraných údajov do súboru.

Tlačítkom **Cancel** sa zruší export.

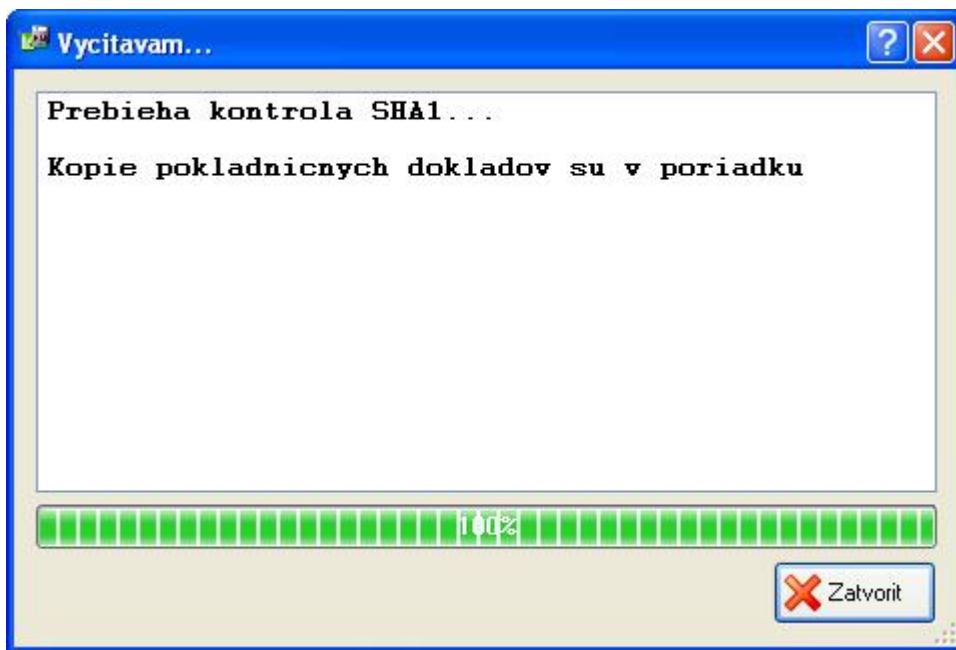
POZNÁMKA: Program umožňuje export údajov, ktoré už boli vyčítané z fiskálnej tlačiarne.

Vyčítané doklady/uzávierky možno exportovať i bez pripojenia fiskálnej tlačiarne FT4000 k počítaču.

Kontrola SHA elektronickej pásky

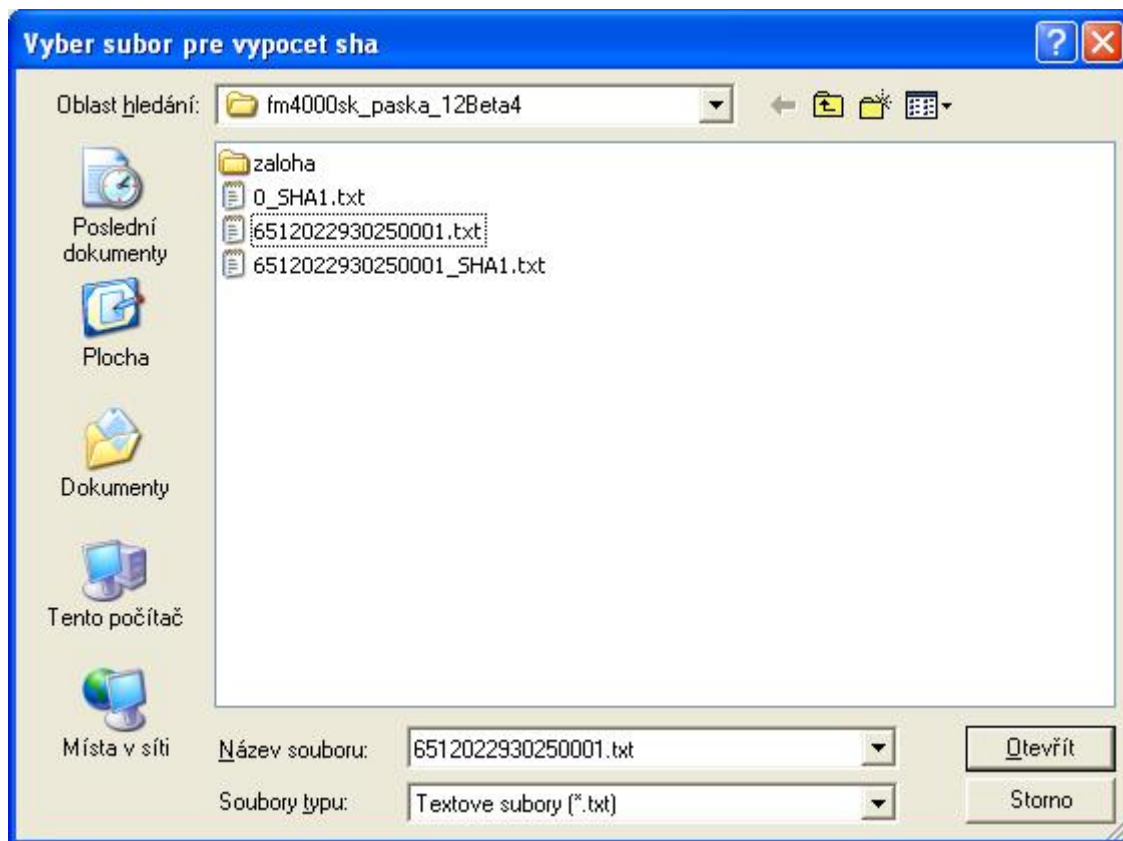


Príkaz na vykonanie kontroly originality všetkých dokladov v elektronickej páske. Všetky doklady zahrnuté v dennej uzávierke sú kontrolované na neporušenosť údajov SHA1 kódom. Kontrolný kód sa vypočíta zo všetkých dokladov v jednej uzávierke a porovnáva sa s kontrolným kódom uloženým v hlavičke dennej uzávierky. Ten istý kód je vytlačený aj v hlavičke na dennej uzávierke. Kontrolujú sa všetky denné uzávierky vo výbere. Po prebehnutí kontroly a korektnosti údajov sa vypíše nasledujúce informačné okno.

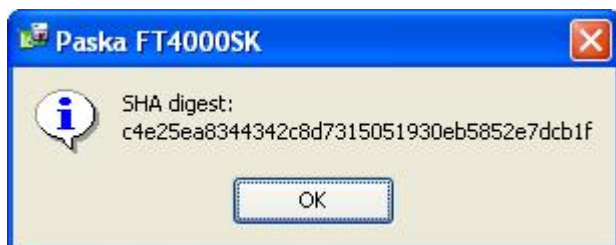


Tlačítkom **Kontrola SHA1** sa aktivuje kontrola vybraných dokladov a uzávierok na neporušenosť údajov.
Tlačítkom **Cancel** sa zruší kontrola údajov.
Tlačítkom **Zatvorit** sa zruší informačné okno.

Výpočet SHA z súboru



Príkaz na vykonanie výpočtu SHA1 kódu z textového súboru. Potvrdením voľby Otvoriť sa vykoná výpočet SHA kódu textového súboru. SHA kód sa zobrazí v informačnom okne.



Tlačítkom **Storno** sa zruší výber súboru.
Tlačítkom **OK** sa zruší informačné okno.

POZNÁMKA: Ak je textový súbor vytvorený z dokladov jednej dennej uzávierky, kontrolný kód musí byť zhodný s kontrolným kódom uloženým v hlavičke dennej uzávierky. Ten istý kód je vytlačený aj na dennej uzávierke.

Tlac zostav na FT4000

Voľba umožňuje tlač prehľadových, denných a intervalových uzávierok požadovaných zákonom 289/2008 Z.z. /intervalová podrobná, intervalová sumárna/ z fiskálnej pamäte tlačiarne bez nutnosti vyčítania údajov.

Voľba umožňuje tlač pokladničných dokladov, ktoré už boli vyčítané z prevádzkovej pamäte tlačiarne.

The dialog box 'Tlac' has a title bar with a question mark and a close button. Below the title bar is a section 'Typ, rozsah' with a dropdown menu set to 'Doklad'. There are three radio button options: 'Aktualny' (selected), 'Vo vybere' (with date pickers for '03.01.2013' and '03.01.2013'), and 'Vsetky'. Below these are two more radio button options: 'Podla cisla' (with numeric pickers for '1' and '1'). At the bottom are 'Tlac' and 'Cancel' buttons.

Pri tlači je možné zvoliť typ tlačovej zostavy.

Pri výbere typu **Doklad** sa vytlačia sa všetky doklady z elektronickej pásky. Výber je možné ohraničiť nasledovne.

- Aktualny – tlač aktuálneho dokladu.
- Vo vybere – tlač všetkých dokladov vybratých dátumovým intervalom.
- Vsetky – tlač všetkých dokladov vybratých dátum vytlačia sa všetky doklady z elektronickej pásky.

The dialog box 'Tlac' has a title bar with a question mark and a close button. Below the title bar is a section 'Typ, rozsah' with a dropdown menu set to 'Kopia dennej uzavierky'. There are three radio button options: 'Aktualny', 'Podla datumu' (selected, with date pickers for '03.01.2013' and '03.01.2013'), and 'Vsetky'. Below these are two more radio button options: 'Podla cisla' (with numeric pickers for '1' and '1'). At the bottom are 'Tlac' and 'Cancel' buttons.

Pri výbere typu **Kópia dennej uzávierky** sa vytlačí konkrétna denná uzávierka. Výber uzávierky je nasledovný.

- Podla datumu – tlač dennej uzávierky podľa dátumu.
- Podla cisla – tlač dennej uzávierky podľa poradového čísla.

The dialog box 'Tlac' has a title bar with a question mark and a close button. Below the title bar is a section 'Typ, rozsah' with a dropdown menu set to 'Podrobna uzavierka'. There are three radio button options: 'Aktualny', 'Podla datumu' (selected, with date pickers for '01.01.2013' and '31.12.2013'), and 'Vsetky'. Below these are two more radio button options: 'Podla cisla' (with numeric pickers for '1' and '200'). At the bottom are 'Tlac' and 'Cancel' buttons.

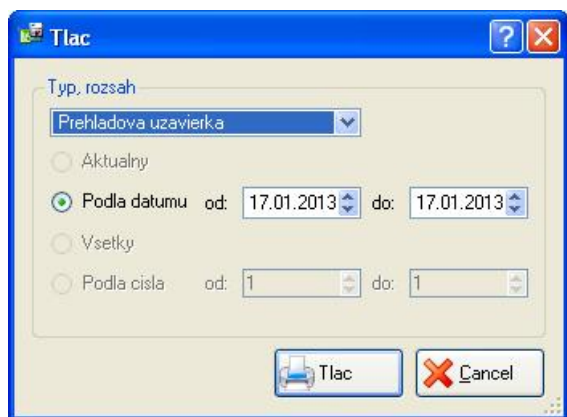
Pri výbere typu **Podrobna uzávierka** sa vytlačí Intervalová podrobná uzávierka. Sú to všetky denné uzávierky vo výbere a kontrolné výstupy požadované zákonom z daného výberu. Výber údajov z ktorých sa tlačí podrobná uzávierka je nasledovný.

- Podla datumu – do intervalovej uzávierky sú zahrnuté údaje z denných uzávierok v dátumovom intervale.
- Podla cisla – do intervalovej uzávierky sú zahrnuté údaje z denných uzávierok vybraných podľa poradového čísla uzávierky.

The dialog box 'Tlac' has a title bar with a question mark and a close button. Below the title bar is a section 'Typ, rozsah' with a dropdown menu set to 'Sumarna uzavierka'. There are three radio button options: 'Aktualny', 'Podla datumu' (selected, with date pickers for '01.01.2013' and '31.12.2013'), and 'Vsetky'. Below these are two more radio button options: 'Podla cisla' (with numeric pickers for '1' and '200'). At the bottom are 'Tlac' and 'Cancel' buttons.

Pri výbere typu **Sumarna uzávierka** sa vytlačí Intervalová sumárna uzávierka. Je to sumár z denných uzávierok vo výbere a kontrolné výstupy požadované zákonom z daného výberu. Výber údajov z ktorých sa tlačí podrobná uzávierka je nasledovný.

- Podla datumu – do intervalovej uzávierky sú zahrnuté údaje z denných uzávierok v dátumovom intervale.
- Podla cisla – do intervalovej uzávierky sú zahrnuté údaje z denných uzávierok vybraných podľa poradového čísla uzávierky.



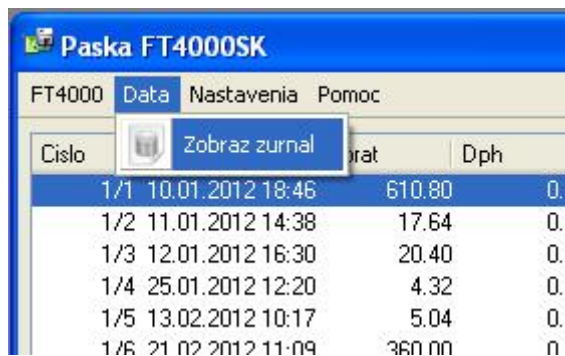
Pri výbere typu **Prehľadova uzávierka** sa vytlačí finančný prehľad predaja. Je to finančný sumár z denných uzávierok. Vyber údaje z ktorých sa tlačí prehľadová uzávierka je nasledovný.

- Podla datumu – do prehľadovej uzávierky sú zahrnuté údaje z denných uzávierok v dátumovom intervale.

Tlačítkom **Tlac** sa aktivuje tlač vybraných údajov na fiskálnu tlačiareň FT4000.
Tlačítkom **Cancel** slúži na návrat do predchádzajúcej obrazovky.

POZNÁMKA: Tlač veľkého objemu dát môže spôsobiť prehriatie tlačového mechanizmu tlačiarne.
Pri tlači dokladov sa neodporúča použiť voľbu **Vsetky** a Vo vybere voliť kratší interval.
Pri tlači podrobná uzávierka sa odporúča použiť kratší interval pri výbere.
Program tlačí uzávierky priamo z fiskálnej pamäte. Na vykonanie tlače musí byť pripojená fiskálna tlačiareň FT4000, alebo čítačka fiskálnych pamätí.

Data



The screenshot shows the 'Paska FT4000SK' application window. The 'Data' menu is open, showing 'Zobraz zurnal'. Below the menu is a table with columns 'Cislo', 'Data', 'Prat', and 'Dph'.

Cislo	Data	Prat	Dph
1/1	10.01.2012 18:46	610.80	0.
1/2	11.01.2012 14:38	17.64	0.
1/3	12.01.2012 16:30	20.40	0.
1/4	25.01.2012 12:20	4.32	0.
1/5	13.02.2012 10:17	5.04	0.
1/6	21.02.2012 11:09	360.00	0.

Voľba umožňuje načítanie elektronickej pásky z viacerých tlačiarňí FT4000, alebo fiskálnych pamätí

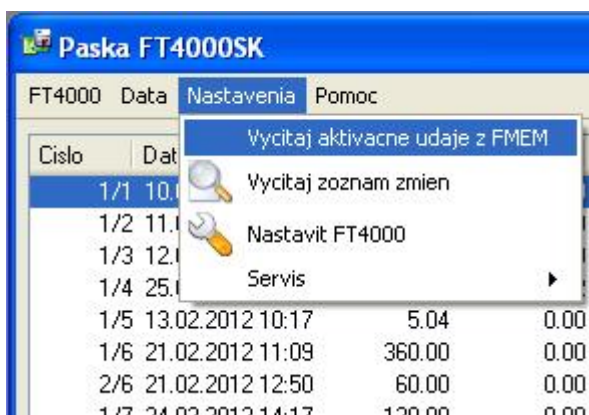
- zo zálohového súboru tlačiarne
- z elektronickej pásky fiskálnej tlačiarne v ktorej bola vymenená fiskálna pamäť
- z elektronickej pásky inej fiskálnej tlačiarne FT4000

Pôvodné údaje v elektronickej páske sa neprepisujú. Pracuje sa iba s vybratou databázou. S údajmi možno robiť tie isté operácie, ako so štandardnou páskou.

```
-----Detekcia FT ukoncena-----  
Chyba: Vyrobnne cislo fisk. pamete sa nezhoduje  
s vyrobnym cislom ulozenym v databaze!  
  
Zalohujem databazu:  
C:\Program Files\VAROS\fm4000sk_paska_12Beta4\FT2119385856.db  
Vytvaram novu databazu...  
-----Hotovo-----
```

POZNÁMKA: Keď pri vyčítaní pásky z fiskálnej tlačiarne program zistí, že elektronická páška na počítači je z inej fiskálnej pamäte, vykoná sa archivácia pôvodnej pásky do súboru **číslo fiskálnej pamäte.db** a založí sa nová elektronická páška.

Nastavenia



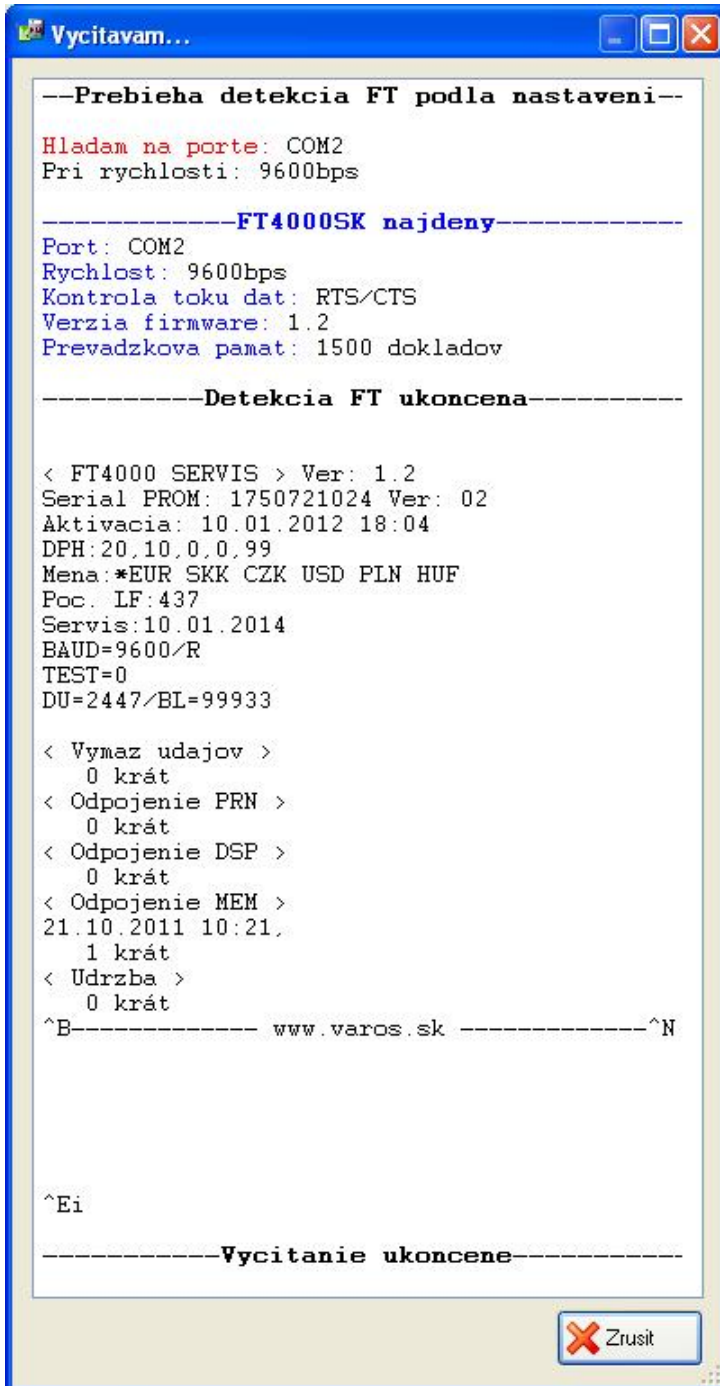
The screenshot shows the 'Paska FT4000SK' application window. The 'Nastavenia' menu is open, showing options: 'Vycitaj aktivacne udaje z FMEM', 'Vycitaj zoznam zmien', 'Nastavit FT4000', and 'Servis'. Below the menu is a table with columns 'Cislo', 'Data', 'Prat', and 'Dph'.

Cislo	Data	Prat	Dph
1/1	10.01.2012 18:46	610.80	0.
1/2	11.01.2012 14:38	17.64	0.
1/3	12.01.2012 16:30	20.40	0.
1/4	25.01.2012 12:20	4.32	0.
1/5	13.02.2012 10:17	5.04	0.00
1/6	21.02.2012 11:09	360.00	0.00
2/6	21.02.2012 12:50	60.00	0.00
1/7	24.02.2012 14:17	120.00	0.00

- Vycitaj aktivacne udaje z FMEM - vyčítanie informácií, ktoré sú trvalo uložené vo fiskálnej pamäti FT4000.
- Vycitaj zoznam zmien - vyčítanie LOG súboru.
- Nastavit FT4000 - nastavenie prostredia programu
- Servis - menu pomocných exportov pre servisného technika

Vyčítaj zoznam zmien

Voľba umožňuje vyčítanie informácií, pomocou ktorých je možnosť sledovať zásahy do fiskálnej tlačiarne. Každý zásah sa zapíše do tzv. LOG súboru s uvedením dátumu. Pri zásahoch, ktoré zákon 289/2008 Z.z. vyžaduje sledovať aj časovo je uvedený aj čas zásahu. Po vyčítaní sa na obrazovke počítača zobrazia informácie o fiskálnej tlačiarňi.



- Port počítača, na ktorom je pripojená tlačiareň.
- Rýchlosť komunikácie tlačiarne – počítač.
- Riadenie toku dát tlačiarne – počítač.
- Verzia programu vo fiskálnej tlačiarňi.
- Maximálny počet dokladov v uzávierke.

Logovací súbor.

- Verzia programu vo fiskálnej tlačiarňi.
- Sériové číslo fiskálnej pamäte.
- Dátum a čas aktivácie fiskálnej pamäte.
- Nastavené sadzby DPH.
- Nastavené meny v pamäti.
- Počet riadkov vytlačených na tlačiarňi. Tento údaj sa pri servisnej prehliadke nuluje.
- Najbližší dátum servisu tlačiarne.
- Nastavená prenosová rýchlosť a riadenie tlačiarne. R-RTS/CTS D-DTR/DSR
- Nastavený testovací mód tlačiarne. 1-tlačiareň je v testovacom móde.
- Počet zostávajúcich miest na denné uzávierky. DU=0 – fiskálna pamäť je zaplnená. Maximálny počet uzávierok 2500.
- Počet zostávajúcich miest na doklady. BL=0- pamäť na doklady je zaplnená. Maximálny počet dokladov 100 000.
- Nútený vymaz dokladov pred vykonaním dennej uzávierky. Fiskálna pamäť sa zablokuje po 100 výmazoch.
- PRN - odpojenie tlačiarne od fiskálneho modulu. Fiskálna pamäť sa zablokuje po 500 odpojeniach tlačiarne.
- DSP - odpojenie zákazníckeho displeja. Fiskálna pamäť sa zablokuje po 500 odpojeniach displeja.
- MEM – odpojenie fiskálnej pamäte. Fiskálna pamäť sa zablokuje po 500 odpojeniach fiskálnej pamäte.
- Udržba - dátum vykonania servisnej údržby.

Tlačítko Zrusit slúži na návrat do predchádzajúcej obrazovky.

Nastavit FT4000

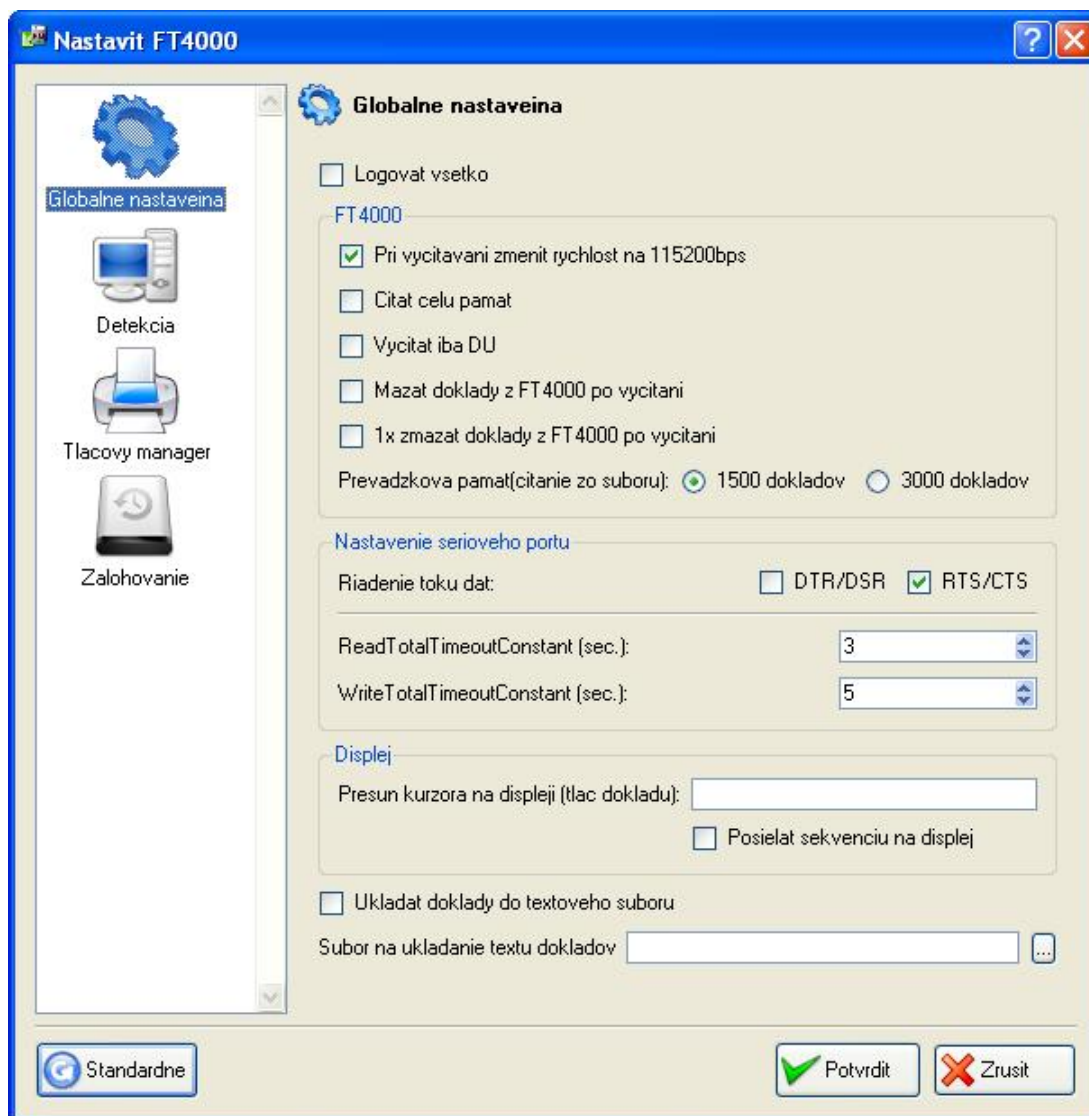
V tomto menu sa nastavujú konfiguračné parametre celého programu páska. Konfigurácia je rozdelená do štyroch odstavcov.

- Globalne nastavenia - základné nastavenia programu páska.
- Detekcia - nastavenie detekcie fiskálnej tlačiarne.
- Tlacovy manager - nastavenie prepojenia na tlačový manažér.
- Zalohovanie - nastavenie parametrov zálohovania.

Na ľavej strane okna sa klikne na ikonu požadovaného odstavca, na pravej strane sa zobrazia konfiguračné predvoľby.

Globálne nastavenia programu

V odstavci Globalne nastavenia sa konfigurujú základné nastavenia programu páska. Keď je voľba zatrhnutá, je aktívna.



- Voľba Logovat vsetko - vytvára podrobný logovací súbor o všetkých vykonaných operáciách.
- Pri vycitani zmenit rychlost na 115200- pri vyčítaní údajov z FT4000 sa prepne komunikačná rýchlosť na 115 200bps a po ukončení vyčítania sa automaticky prepne rýchlosť na hodnotu nastavenú v sekcii detekcia.
- Citac celu pamet – program číta údaje z prevádzkovej a fiskálnej pamäte. Prenos sa ukončí, ak program

vyhodnotí koniec uložených súborov. Ak by nastal problém v niektorej pamäti, zatrhnutím tejto voľby program vyhľadáva údaje v celých pamätiach.

- Vycitať iba DU – program číta iba denné uzávierky z fiskálnej pamäte.
- Mazat doklady z FT4000 po vycitani – po vyčítaní dokladov sa doklady vymažú z pamäti tlačiarne. Po zatrhnutí tejto voľby sa doklady mažu pri každom vyčítaní. Doklady sa vymažú iba ak bola vykonaná denná uzávierka na tlačiarňi.
- 1x zmazať doklady z FT4000 po vyčítaní - po vyčítaní dokladov sa doklady vymažú z pamäti tlačiarne. Po zatrhnutí tejto voľby sa doklady vymažú iba pri prvom vyčítaní po potvrdení voľby, potom sa voľba deaktivuje. Doklady sa vymažú iba ak bola vykonaná denná uzávierka na tlačiarňi.
- Prevádzkova pamat – maximálny počet dokladov v prevádzkovej pamäti, z ktorých sa počíta denná uzávierka. Prednastavená je hodnota 1500.
- Riadenie toku dat – riadenie toku dát medzi tlačiarňou a počítačom. Pre správny prenos údajov musí byť riadenie zhodné s nastavením v tlačiarňi.
- ReadTotalTimeoutConstant, WriteTotalTimeoutConstant - časové konštanty programu pri prenose.
- Presun kurzora na displeji
- Posielat sekvenciu na displej
- Ukladať doklady do textového súboru – pri vyčítaní údajov z tlačiarne sa tieto údaje ukladajú aj do textového súboru.
- Subor na ukladanie textu dokladov – umiestnenie a názov textového súboru.

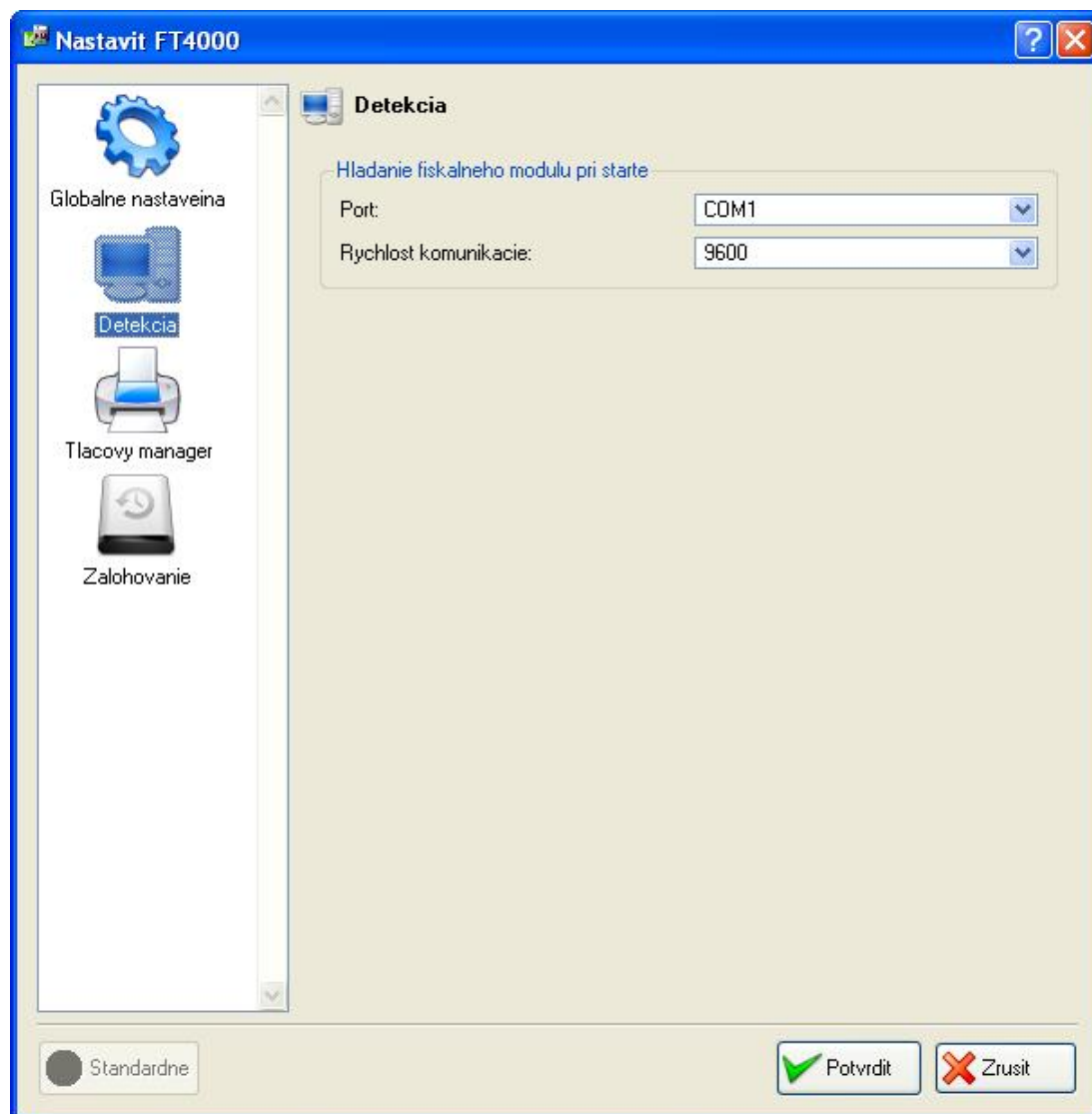
Tlačítkom **Standardne** sa nastaví prednastavené parametre programu.

Tlačítkom **Potvrdiť** sa uložia nastavené parametre.

Tlačítko **Zrusiť** slúži na návrat do predchádzajúcej obrazovky bez uloženia parametrov.

Nastavenie detekcie fiskálnej tlačiarne

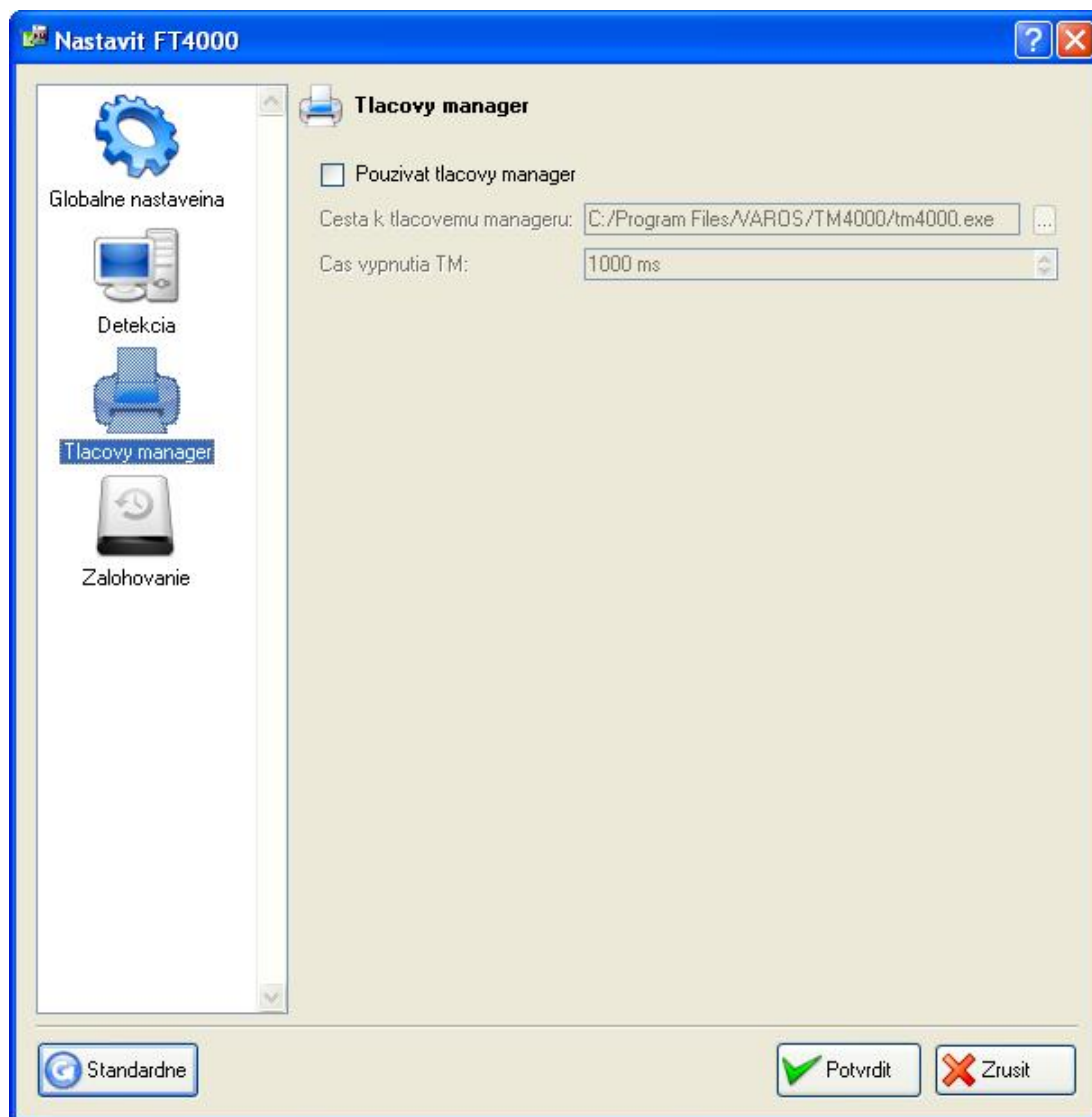
Nastavenie portu, na ktorom prebieha detekcia fiskálnej tlačiarne FT4000. Ak program nenájde tlačiareň na zvolenom porte, začne prebiehať autodetekcia. Program postupne prehľadáva všetky neobsadené sériové porty pri rýchlostiach 9600, 57600, 115200 bps a snaží sa tlačiareň zdetekovať.



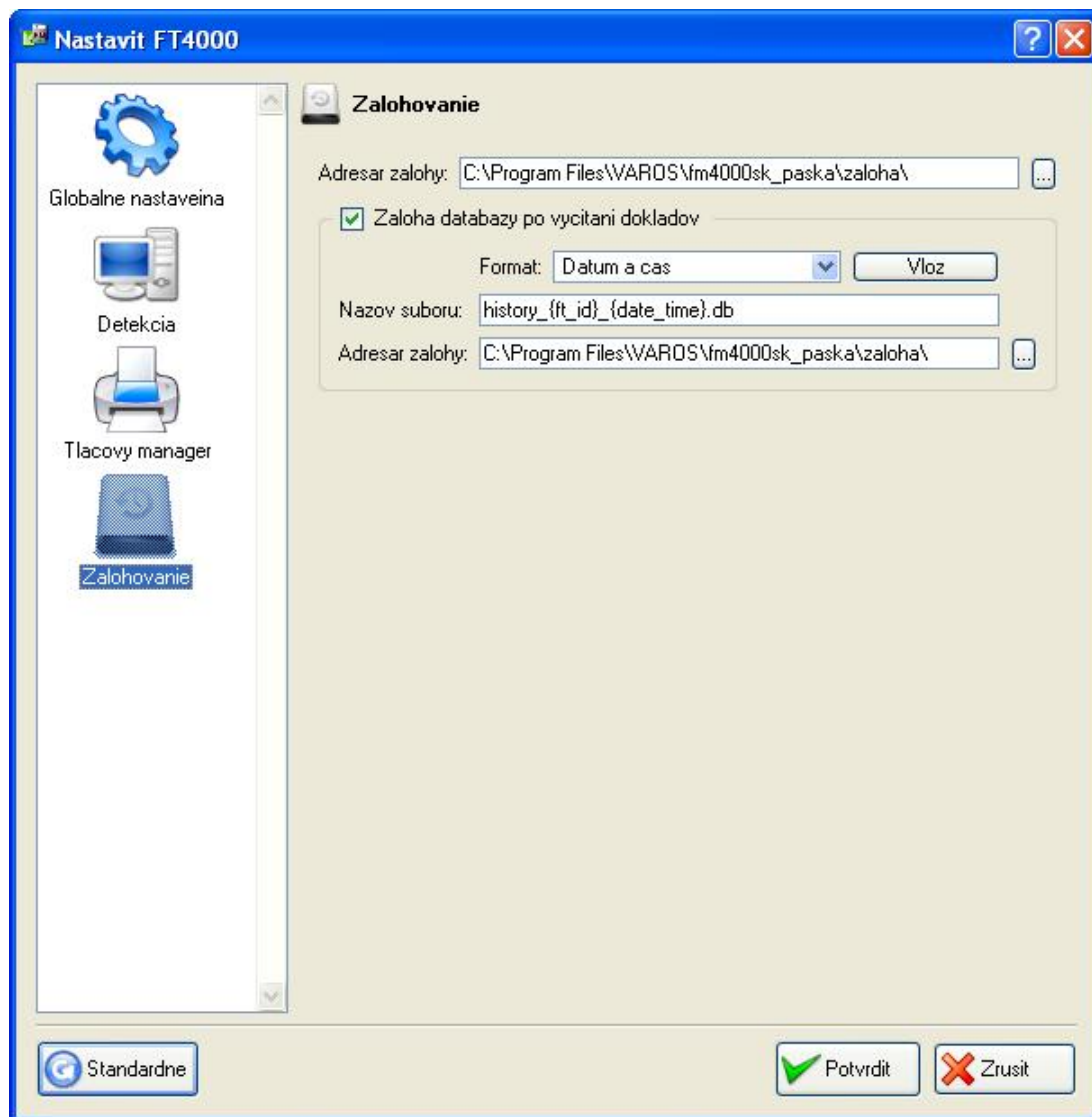
- Port – sériový port, na ktorý je pripojená fiskálna tlačiareň
- Rychlost komunikácie – komunikačná rýchlosť tlačiarne.

POZNÁMKA: Komunikačné parametre tlačiarne sa dajú zistiť z LOG výpisu tlačiarne. Tento výpis je možné vytlačiť na fiskálnej tlačiarňi. Tlačítko VÝBER sa na klávesnici tlačiarne stlačí dotedy, pokiaľ sa nerozsvieti LED dióda LOG. Pokiaľ svieti LOG dióda treba stlačiť tlačítko POTVRDĚ. Na tlačiarňi sa vytlačí LOG výpis. Parameter BAUD udáva nastavenú prenosovú rýchlosť a riadenie tlačiarne. R-RTS/CTS D-DTR/DSR.

Nastavenie vypínania tlačového manažéra



Nastavenie parametrov zálohovania



Výrobca

VAROS Technology
Rudlovska cesta 53
974 01 Banská Bystrica

www.varos.sk
varos@varos.sk, vyvoj@varos.sk
048/414 5703, 414 5704