

# Manuál k TLAČOVÉMU MANAŽERU pre FT4000

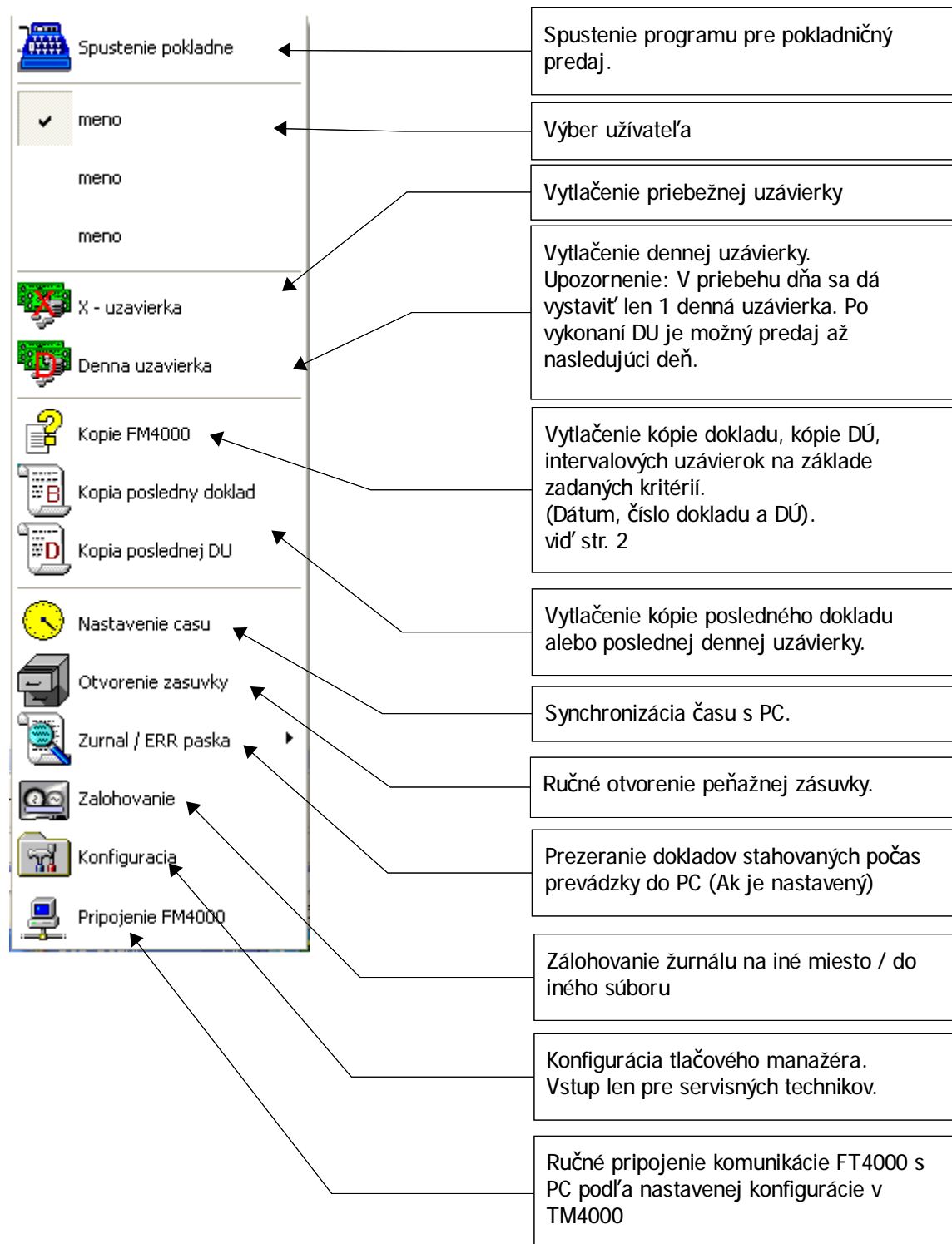
## 1. Tlačový manažér

Tlačový manažér je program, pomocou ktorého sa modifikuje komunikácia fiskálnej tlačiarne s počítačom a vlastným programom.

Samotný tlačový manažér tiež obsahuje program pre jednoduchý pokladničný predaj. Vid'. bod 3 - P O K L A D Ň A

Tlačový manažér je program s názvom ft4000s.exe

Menu sa vyvolá stlačením pravého tlačidla myši na ikone TM4000 v stavovom riadku Windowsu



## 2. Informačná obrazovka TM4000

Vyvolá sa stlačením pravého tlačidla myši na ikone TM4000 v stavovom riadku Windowsu

The screenshot shows the FM4000 1.0 software interface. At the top, it displays 'Zostáva' (Remaining) with 'DU' (2500) and 'BL' (20000). Below this is 'Doklad' (0/1) and 'Dátum' (08.03.2010 16:25). A table lists various tax rates (19%, 10%, 0%) and their corresponding 'Obrat' (Turnover) and 'DPH' (VAT) values, all currently at 0.00. The interface also shows 'Fiskálna pamäť' (Fiscal memory) status as 'X 0001' and 'OSTRY' (Sharp) mode. At the bottom, there are status indicators for 'NORMAL', 'BUSY', 'ACH', 'ERR', and 'DSP', along with 'DSR' and 'CTS' settings, a 'Baud 9600' rate, and a 'COM1' port selection. The footer contains version information: '1.0.0.0 PRN:5 N (c) VAROS 2010'.

Informácia o zostávajúcom počte denných uzávierok do zaplnenia fiskálnej pamäte. Po zaplnení je potrebná výmena fiskálnej pamäte za novú.

Informácia o stave fiskálnej pamäti.  
X -neaktívovaná, A -aktívovaná

Výrobné číslo fiskálnej pamäte.

Informácia o režime FT4000  
OSTRY režim, TESTOVACÍ mód

Informácia o zostávajúcom počte pokladničných dokladov do zaplnenia elektronického žurnálu. Po vyčítaní žurnálu a následnom vymazaní sa zobrazí plná hodnota zostávajúcich pokladničných dokladov. /50 000/

Počet dokladov za dennú uzávierku v aktuálny deň

Dátum a čas poslednej aktivity TM4000.

Celkový obrat a obrat DPH v jednotlivých daňových hladinách DPH za aktuálny deň

Obrat v jednotlivých záporných položkách. /vrátenie tovaru, zľava, storno, záporné/

Celkové zaokrúhlenie do plusu/ do mínusu

Obrat za neplatné doklady.

Signalizácia stavu tlačiarne  
N -normálny stav B -BUSY stav

Typ portu tlačiarne.  
S - sériová, P - paralelná

Verzia tlačového manažéra.

## Kópie FT4000

### Nastavenie kritérií pre vytlačenie kópií s FT4000

Zadanie čísla kópie dokladu (napr.: 3)  
z dennej uzávierky (napr.: 4)

Zadanie čísla kópie dennej uzávierky  
(príklad: 3)

Vytlačenie kópie dennej uzávierky na  
základe vybratého dátumu

Potvrdenie vytlačenia dokladu na základe  
nastavených kritérií.

Výber kritéria pre vytlačenie intervalovej  
uzávierky.

Podrobná: kópie jednotlivých DÚ na  
základe vybratých kritérií  
(Príklad 1: 1DÚ a 2DÚ)

(Príklad 2: 20.01.2010 a 21.01.2010)

Sumárna: súčet jednotlivých DÚ na  
základe zvolených kritérií  
(Príklad 1: 1DÚ + 2DÚ)

(Príklad 2: 20.01.2010 + 21.01.2010)

Výber kritéria.

(Podľa dátumu, podľa čísla DÚ Od: Do:)

### 3. Konfigurácia tlačového manažéra

Upozornenie: Vstup len pre servisný technikov cez heslo.

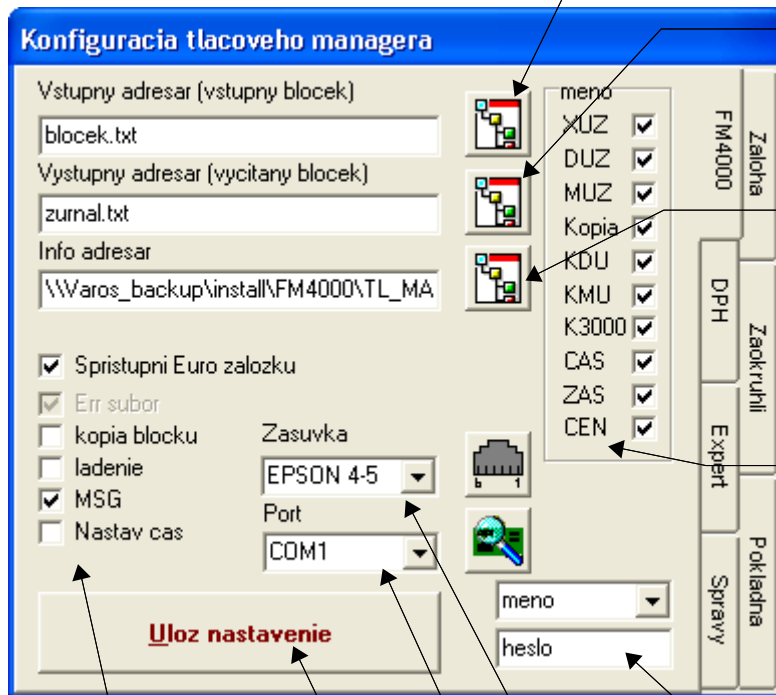
Nastavenie aktívnej meny a  
konverzného kurzu.  
(30.1260 SKK/EUR)  
Poznámka: Ak je konverzný  
kurz nastavený na 00.0000  
nezobrazí sa na dokladoch  
informácia o konverznom  
kurze.

Výber aktívnej a duálnej  
meny. /EUR, SKK, CZK,  
USD, PLN, HUF/

Vstup len pre servisných  
technikov

Heslo: fmservis

a) Konfigurácia – záložka FM4000.



Pomocou tohto tlačidla, sa sprístupní výber adresára aj s názvom súboru, ukladania dokladu, ktorý sa odošle do fiskálnej tlačiarne.

Definícia cesty, kde je uložený súbor s vyčítaným /uloženým dokladom

Adresár, kde je nainštalovaný TM4000

Definícia zobrazenia položiek v hlavnom menu tlačového manažera.

X- uzávierka  
Denná uzávierka  
Kópia dokladov  
Nastavenie času  
Otvorenie peňažnej zásuvky  
Cenník

Nastavenie Mena a hesla pre prístup do TM4000

Nastavenie a výber sekvencie pre otvorenie peňažnej zásuvky

Výber COM\_portu na ktorom je pripojená FT4000 k PC

Uloženie nastavení pre všetky záložky.

**Nastavenia FT4000.**

- Sprístupnenie EURO záložky pre nastavenie aktívnej meny, duálnej meny a konverzného kurzu.
- Vytváranie kópii dokladov.
- Zachytávanie/ladenie použitých ESC\_sekvencií
- Nastavenie/synchronizácia času TM4000 s PC pri každom spustení

## b) Konfigurácia – záložka DPH

Konfiguracia tlačového manažera

DPH1	19%
DPH2	10%
DPH3	00%
DPH4	00%
DPH5	00%

**Nastav DPH**

Zaloha FM4000

Zaokrúhli

Expert

Spravy

Definícia % DPH v daňovej hladine 1.

Štandardné nastavenie:  
DPH1: 19%; DPH2: 10%;  
DPH3, DPH4,

5. hladina sa používa výlučne na úhrady faktúr v hotovosti a % je pevne nastavené na 0.

Uloženie jednotlivých sadzieb DPH do FT4000

**Upozornenie:** Sadzby DPH sa dajú zmeniť maximálne 30-krát. Po 30-tej zmene sa zablokuje fiskálna pamäť. Pre ďalší predaj je potrebná výmena fiskálnej pamäte.

### c) Konfigurácia – záložka Expert

*Cas write, write multi, ReadTotal, ReadMulti* – časy používané pri komunikácii na sériovej linke  
Neodporúča sa meniť default nastavenia výrobcu

Výber toku riadenia dát. Musí byť totožný s nastavením FT

*Čas info* – čas použitý na výtlačenie informačných údajov z FT po vytlačení dokladu

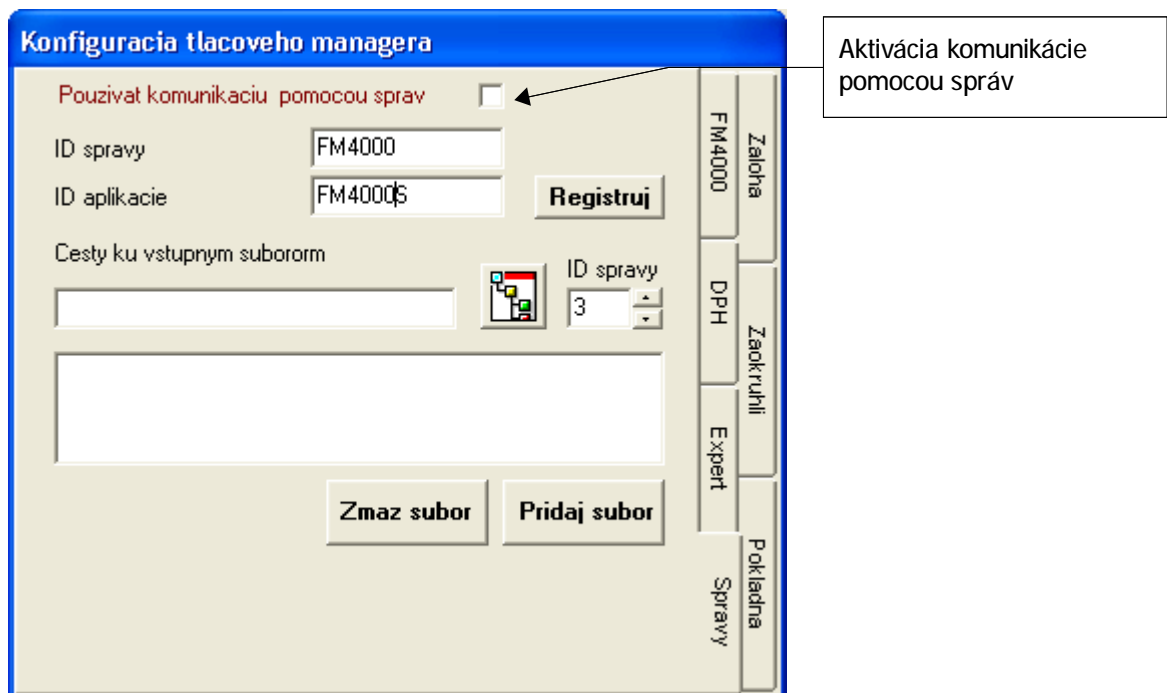
Časové opozdenie detekcie FT pri nábehu aplikácie. Vhodné v prípade USB virtuálnych portov, kedy po nábehu systému WINDOWS ešte nestihol vytvoriť sériový port.

Nastavenie komunikačnej rýchlosti FT. Musí byť totožná s FT

Časový interval preberania vstupného súboru FT

#### d) Konfigurácia – záložka Správy

Tu sa nastavuje komunikácia TM s nadradenou aplikáciou pomocou Windowsových správ. Používajú sa API funkcie: *FindWindow*, *RegisterWindowMessage*, *PostMessage*



1. handle TM sa získa pomocou *h\_aplikacie* = *FindWindow*(NULL,"FM4000S");
  2. ak *h\_aplikacie* sa nerovna 0 treba sa registrovať v systéme *sprava\_registruj* = *RegisterWindowMessage*("FM4000");
  3. odoslanie handle aplikacie <sup>TM</sup>
- App->Handle** handle aplikácie, ktorá chce komunikovať s TM

V tomto prípade sú aplikácie registrované vo Windows a môžu navzájom komunikovať. Ďalšia komunikácia prebieha už len pomocou *PostMessage*

`BOOL PostMessage( HWND hWnd, UINT Msg, WPARAM wParam, LPARAM lParam)`

`HWND` = *h\_aplikacie* handle aplikácie, pre ktorú sú určené správy

`Msg`= *sprava\_registruj*

`lParam` - rozširujúce parametre

`wParam`:

- 0 - žiadosť o odoslanie handle TM, `PostMessage(h_aplikacie,sprava_registruj,0,App->Handle);`
- 1 - informácia TM o odovzdaní dokladu na tlač, `PostMessage(h_aplikacie,sprava_registruj,1,0);`
- 2 - žiadosť o vytvorenie info súboru, `PostMessage(h_aplikacie,sprava_registruj,2,0);`
- 3 - žiadosť o vrátenie on\_line stavu, `PostMessage(h_aplikacie,sprava_registruj,3,0);`

TM odpovie na správy:

- 0 - `PostMessage(App->Handle, sprava_registruj,0,0);`
- 1 - odpovie až po vytlačení dokladu, alebo ihneď ak sa predchádzajúci doklad spracováva  
`PostMessage(App->Handle, sprava_registruj,0,stav);`  
stav: 0 - chyba pri tlači dokladu
  - 1 - doklad sa vytlačil v poriadku
  - 2 - predchádzajúci doklad sa spracováva
- 2 - `PostMessage(App->Handle, sprava_registruj,2,stav);`  
stav: 0 - nepodarilo sa vytvoriť súbor
  - 1 - podarilo sa vytvoriť súbor



- 3 - PostMessage(App->Handle, sprava\_registruj,3,online\_sts);  
online\_sts: 0 - nepodarilo sa zdetekovať FT4000  
daná hodnota je 16 bitový údaj, kde každý bit rovný 1 znamená určitý stav.  
( najnižší bit v slove je 0. bit, najvyšší je 15. bit )  
význam bitov: 15. bloček sa spracováva  
14. potreba vykonania DU  
13. bola už vykonaná DU  
12. tlačiareň je v stave BUSY  
11. displej je v stave BUSY  
10. je nutné potvrdiť klávesu na FT4000  
9. obsluha bola informovaná o nutnosti servisného zásahu  
8. záznamy vo fiskálnej pamäti sú zaplnené  
7. fiskálna pamäť odpojená  
6. displej odpojený  
5. tlačiareň odpojená  
4. 0 (nepoužitý)  
3. 0 (nepoužitý)  
2. 0 (nepoužitý)  
1. 0 (nepoužitý)  
0. 1

### Aplikácia

```
FindWindow(NULL,"FM4000S");  
RegisterWindowMessage("FM4000");  
PostMessage(h_aplikacie,sprava_registruj,0,App->Handle);  
PostMessage(h_aplikacie,sprava_registruj,1,0);  
PostMessage(h_aplikacie,sprava_registruj,2,0);  
PostMessage(h_aplikacie,sprava_registruj,3,0);
```

### Tlačový manažér

```
PostMessage(App->Handle, sprava_registruj,0,0);  
PostMessage(App->Handle, sprava_registruj,1,stav);  
PostMessage(App->Handle, sprava_registruj,2,stav);  
PostMessage(App->Handle, sprava_registruj,3,online_sts);
```

### e) Konfigurácia – záložka Záloha

Na tejto záložke sa nastavuje spôsob zálohovania

**Konfiguracia tlacoveho manaera**

**Vystupne adresare**

Pripajanie k predchadzajúcej zálohe  
 Vytvaranie novych suborov podľa datumu

FM4000  
Zaloha  
DPH  
Zaokruhli  
Expert  
Spravy  
Pokladna

Nastavenie cesty k výstupným adresárom. Zálohovanie môže byť na lokálne, sieťové ale aj USB disky. Záloha sa môže uložiť na dve miesta.

Pri výbere tejto voľby sa vytvára záloha žurnálu s názvom aký je zadaný v poličku, pričom posledné doklady sa pripájajú na koniec súboru.

Pri výbere tejto voľby sa vytvára záloha žurnálu do súboru s názvom za\_YYMMDD.txt  
YY -rok, MM -mesiac, DD-deň

### f) Konfigurácia – záložka Zaokruhli

Záložka slúži na nastavenie zaokrúhlenia DPH, konečnej sumy a informačnej ceny. Prednastavená hodnota od výrobcu je zaokrúhlenie na 1cent.

PLATNÉ ČÍSLO: 0,0100 (1cent) KOEFIICIENT POVÝŠENIA: 0,0050 (5/1000eura)  
to znamená, že všetko väčšie ako 0,0050 EUR včítane, sa zaokrúhli na 0,01 EUR,  
menšie ako 0,0050 EUR na 0,00 EUR.

**Konfiguracia tlacoveho manaera**

**Zaokruhlenie DPH**

Platne cislo: 0.0100  
Koefficient povysenia: 0.0050

**Zaokruhlenie koncova suma**

Platne cislo: 0.0100  
Koefficient povysenia: 0.0050

**Zaokruhlenie informacna suma**

Platne cislo: 0.0100  
Koefficient povysenia: 0.0050

Nastav

FM4000  
Zaloha  
DPH  
Zaokruhli  
Expert  
Spravy  
Pokladna

Nastavením premených PLATNÉ ČÍSLO a KOEFIICIENT POVÝŠENIA sa konfiguruje spôsob zaokrúhlenia

PLATNÉ ČÍSLO, je číslo od 0,0000 až do 1,0000 na ktoré bude zaokrúhľená výsledná suma.

KOEFIICIENT POVÝŠENIA, je číslo od 0,0000 až do 1,0000 (musí byť nižší alebo rovný platnému číslu). Koefficient povýšenia je najnižšie platné číslo od ktorého/vrátane/ sa bude zaokrúhľovať výsledok nahor na platné číslo.

## g) Konfigurácia – záložka Pokladna

Konfiguracia tlacoveho manaera

Subor s cennikom  
backup\Install\FM4000\TL\_MAN\cennik\sklad.bin

Otvorit pokladnu pri spusteni  
 Ponuka platidiel

Definicia platidiel

1.	Hotovost:	6.	Platidlo6:
2.	Platobna karta:	7.	Platidlo7:
3.	Stravne listky:	8.	Platidlo8:
4.	Šeky:	9.	Platidlo9:
5.	Slovenska koruna:	10.	Platidlo10:

FM4000  
Zaloha  
DPH  
Zaokruihl  
Expert  
Spravy  
Pokladna

Pomocou tohto tlačidla, plná definícia cesty aj s názvom súboru, kde sa nachádza cenník.

Automatická voľba spustenia aplikácie pokladňa pri spustení TM4000.

Voľba zobrazenia výberu platidiel pri ukončení dokladu.

Definícia názvu platidiel. Prvých päť platidiel sa nedá modifikovať. Nie je rovnake s FM4000

## 4. POKLADŇA

Cez záložku pokladňa sa spúšťa vlastný program na pokladničný predaj.

Je to jednoduchý program určený na predaj cez fiskálnu tlačiareň FT4000. Program umožňuje jednoduché vystavenie daňového dokladu cez ERP, zadáním názvu položky (tovaru/služby...), ich počtu x cenu za jednotku. Umožňuje výber jednej z piatich prednastavených daňových hladín DPH.

Stlačením tlačidla ENTER sa zapíše položka dokladu a stlačením tlačidla s ikonou tlačiarne alebo tlačidla F12 sa odošle doklad do fiskálnej tlačiarne a vytlačí sa.

Program obsahuje aj cenník na rýchly predaj cez kódy položiek. Cenník sa dá vyvolať stlačením ikony CENNÍK alebo kláves Alt+C

### a) Ovládanie programu a klávesové skratky.

KLAVESOVÉ SKRATKY	POPIS
ENTER	Zapíša/vloží riadok dokladu
Tab	Pohyb v programe
Esc	
Del	vymaže
Myš -ľavé tlačítko	1x klik -výber/označenie položky 2x klik -na ikonu TM4000, zobrazenie informačného okna TM4000. Zobrazuje obraty v jednotlivých daňových hladinách, poskytnuté zľavy, storná, záporné položky.
Myš -pravé tlačítko	2x kliknutie na ikonu TM4000, zobrazenie menu TM4000. (Pokladňa, konfigurácia, X-uzávierka, denná uzávierka....)
Tlačítko cenník /Alt+C	Tvorba a editácia položiek cenníka
Tlačítko zľava /Alt+Z	Zadanie % zľavy z položky dokladu
Tlačítko kôš /Alt+V	Storno položky dokladu
záporné/vrátené	Výber zápornej položky dokladu.
VKLAD /Alt+k	Vklad do pokladne
VÝBER	Výber z pokladne pre jednotlivé platidlá
Mincovka /Alt+M	Súpiska nominálnych hodnôt EURO platidiel.
Tlačítko tlačiareň /F12 alebo Alt+T	Uzavretie a tlač dokladu.

## b) Cenník

V cenníku sa zadávajú/editujú jednotlivé položky pre rýchle zadanie položky dokladu do pokladničného dokladu pre 1000 položiek.

<b>Kód položky/EAN</b>	V poličku sa zadáva/edituje kód položky. Kód môže mať max. dĺžku 13 znakov.
<b>Názov položky</b>	V poličku sa zadáva/edituje názov položky (tovaru/služby...). Názov položky môže mať max. dĺžku 39 znakov.
<b>Daňová hladina DPH</b>	Pre položku cenníka sa priradzuje jedna z piatich daňových hladín DPH. Daňové hladiny DPH sa načítavajú z fiskálnej tlačiarne, tak ako boli nastavené cez servisný program. Štandardne DPH1_19%, DPH2_10%, DPH3_0%, DPH4_0%, DPH5_0%.
<b>Jednotková cena</b>	V poličku sa zadáva/edituje jednotková cena položky. Jednotková cena sa vždy zadáva ako konečná cena za jednotku, t. j. v prípade plátcu DPH ako cena s DPH. Fiskálna tlačiareň sama rozráta cenu na základ DPH a DPH podľa zvolenej daňovej hladiny DPH

Tlačítko **vymaž** slúži na vymazanie označenej položky cenníka.

Tlačítko **nový** slúži na vloženie novej položky cenníka.

Tlačítko **pridaj** slúži na pridanie novej položky cenníka do cenníka.

Tlačítko **ulož** slúži na uloženie cenníka do zvoleného adresára.

Tlačítko **načítaj** slúži na načítanie cenníka zo zvoleného adresára.

## c) Pokladňa -vystavenie pokladničného dokladu

Samotné vystavenie dokladu pozostáva zo zadania jednotlivých položiek dokladu.

Na výber sú dva spôsoby zadania položky dokladu:

- 1). Výber z cenníka, zadáním kódu položky dokladu a zadáním množstva x prednastavená cena.
- 2). Priamym vpísaním názvu položky, množstva x ceny položky a výberom hladiny DPH.

Pri nezadaní množstva, sa automaticky ráta množstvo 1x.

Vloženie položky do dokladu sa prevedie stlačením tlačidla ENTER.

Tento proces pokračuje až do zadania všetkých položiek dokladu.

Stlačením tlačidla /tlačiareň...F12/ sa doklad uzavrie a ponúkne sa na výber typ platidla z 10 platidiel. Po výbere typu platidla sa vytlačí doklad. Ako prvé platidlo sa ponúka HOTOVOSŤ EUR, ako druhé je na výber jedno zo zvyšných 9 platidiel (platobná karta, stravné lístky...).

Maximálna možná je kombinácia dvoch platidiel. Ak sa nevyberie iný typ platidla, program automaticky pripíše čiastku platidlu č.1 HOTOVOSŤ EUR.

Po vytlačení dokladu je pokladňa pripravená na ďalší predaj.

#### d) Pokladničný predaj – STORNO položky dokladu

Storno sa dá vykonať len v neuzavretom doklade. V prípade stornovania položky dokladu, sa v zapísaných položkách, vyberie položka – označí sa ľavým tlačítkom myši. Potvrdením tlačidla /STORNO..Kôš...Alt+V/sa položka vystornuje. Celková výška a počet storno položiek dokladov sa zobrazí v dennej uzávierke v záporných položkách\_STORNO.

#### e) Pokladničný predaj - ZĽAVA

Po zadaní a zapísaní položky dokladu, je možné poskytnúť/zadať zľavu v % (1-99) z poslednej položky dokladu. Položka sa označí stlačením ľavého tlačítka myši, zvýrazní sa tlačidlo ZĽAVA, potvrdím ho a zapíšem položku dokladu zľava. Celková výška a počet poskytnutých zľav sa zobrazí v dennej uzávierke v záporných položkách\_ZĽAVA.

#### f) Pokladničný predaj - ZÁPORNÉ a VRÁTENIE TOVARU

Pri zadaní zápornej položky množstva nám program ponúka na výber špecifikáciu zápornej položky, záporné alebo vrátené. Po vybratí zápornej položky dokladu zapíšeme riadok dokladu.

ZÁPORNÉ- vrátené vratné obaly

VRÁTENIE TOVARU- vrátenie tovaru

#### g) Pokladňa - VKLAD

Položka VKLAD slúži na vklad/evidenciu hotovosti prijatej do pokladne. Vklad sa dá vložiť pre všetkých 10 platidiel. Vyvolať sa dá na záložke vklad/výber alebo stlačením Alt+k.

#### h) Pokladňa - VÝBER

Položka VÝBER slúži na výber/evidenciu hotovosti vybratej z pokladne. Výber sa dá definovať pre všetkých 10 platidiel. Vyvolať sa dá na záložke vklad/výber.

#### i) Pokladňa – MINCOVKA

Položka Mincovka, je pomôcka pri denných uzávierkach, na zrátenie prijatej hotovosti za jednotlivé nominálne hodnoty EURO platidiel. Vyvolá sa na záložke Mincovka alebo stlačením Alt+M.

## j) Denná uzávierka.

Denná uzávierka (ďalej len DÚ) zráta obraty vykonané v daný deň:

- pre všetky použité daňové hladiny DPH,
- pre záporné položky (storno, zľava, záporné, vrátenie tovaru), kde zobrazí počet a sumu položiek,
- pre vklady a výbery z pokladne pre použité typy platidiel
- pre použité typy platidiel

Denná uzávierka sa dá vykonať:

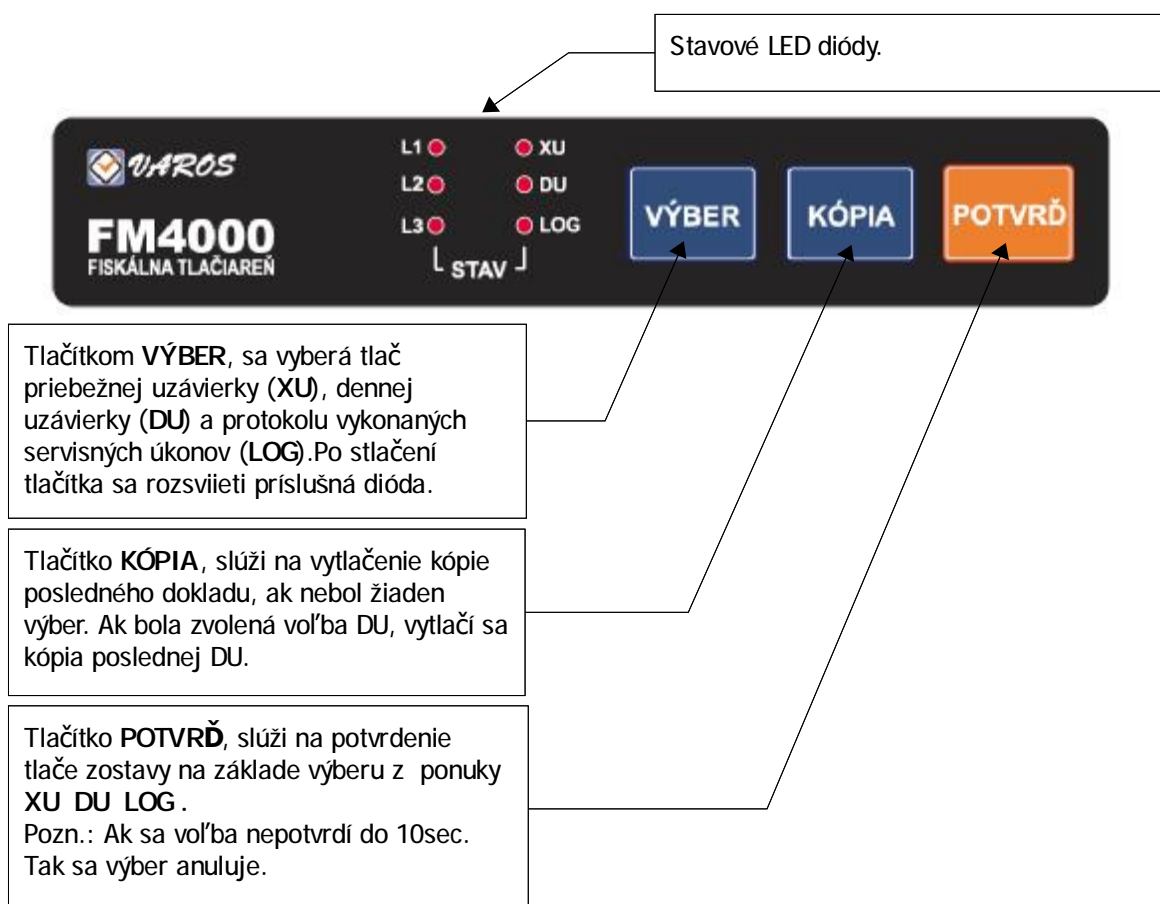
- 1x kliknutím pravým tlačítkom myši na ikonu TM4000 a výberom z ponuky menu, položka DÚ
- voľbou DÚ na vstavanej klávesnici FT4000

**POZOR!** Podľa zákona 289/2008, sa za jeden deň môže vykonať len jedna DÚ.

Po vykonaní DÚ v priebehu dňa nie je možný ďalší predaj cez ERP. FT4000 sa zablokuje a zobrazí na displeji nápis PARAGON. Ďalší predaj je možný až nasledujúci deň.

**UPOZORNENIE.** Ak nie je deň ukončený DÚ, FT4000 neumožní ďalší predaj cez ERP. FT4000 je zablokovaná až do vykonania DÚ a na displeji zobrazí nápis VYKONAJTE DÚ.

## 5. Vstavaná klávesnica a význam stavových LED.



## Význam stavových LED

Po pripojení napätia si fiskálna tlačiareň vykoná autotest správnej funkčnosti jednotlivých vnútorných komponentov. Pri autoteste sa zisťuje aj pripojenie tlačiarne na tlač pokladničných dokladov, zákaznickeho displeja a stav pamätí.

**Ak nie je fiskálna tlačiareň v stave ON\_line - neodpovedá na žiaden príkaz.** Led diódy zobrazujú stav fiskálnej tlačiarne. Pri teste svietia LED diódy v závislosti od prebiehajúceho testu. Po ukončení testov LED diódy indikujú stav fiskálnej tlačiarne

### Význam stavových LED

	LED1 LED2 LED3	XU DU LOG	ON - LED dióda svieti, OFF - LED dióda je zhasnutá, BLINK – LED dióda bliká,
1	OFF ON OFF	OFF OFF OFF	Normálny stav. Fiskálna tlačiareň je ON_line.
2	ON OFF ON	OFF OFF OFF	Nedá sa inicializovať prevádzková pamäť.
3	ON OFF OFF	OFF OFF OFF	Chyba časovača
4	ON ON OFF	OFF OFF OFF	Tlačiareň je v stave BUSY. Došiel papier, otvorený kryt.... Test sa vykonáva pred každou tlačou.
5	OFF ON ON	OFF OFF OFF	Pamäť EEPROM neodpovedá.
6	OFF OFF ON	OFF OFF OFF	Chyba prevádzkovej pamäte. Nedajú sa načítať/zapísať doklady.
8	ON OFF ON	ON OFF OFF	Prebieha test FISKÁLNEJ PAMATE.
9	ON OFF ON	BLINK OFF OFF	FISKÁLNA PAMÄŤ neodpovedá alebo je vadná.
10	ON ON OFF	BLINK OFF OFF	Chyba odpojenia tlačiarne.
11	ON OFF OFF	ON OFF OFF	Chyba displeja. Displej nie je zapnutý.
12	ON OFF OFF	BLINK OFF OFF	Chyba odpojenia displeja.
7	ON ON ON	OFF OFF OFF	-Servisný mód, záložka FLASH, prepínač SW2 v polohe 2-3, napĺňanie aktivačných údajov. -FLASH MÓD (BOOT_FT4000). Napálenie novej verzie firmware.
13	OFF ON OFF	ON ON ON	V tlačiarňi nastal chybový stav. Chybový stav je zobrazený na zákaznickom displeji tlačiarne. Po prečítaní hlásenia treba stlačiť tlačidlo POTVRĎ na fiskálnej klávesnici.



## Chybové stavy zobrazované na zákaznickom displeji.

### Popis chybových stavov zobrazovaných na zákaznickom displeji.

	Názov UPOZORNENIA	Popis chybového stavu.
1	MAX.LOG	Fiskálna tlačiareň je zablokovaná. V FT4000 bol prekročený maximálny možný počet chybových záznamov. 100 x výmaz údajov z prevádzkovej pamäte pred vyhotovením DU 500 x odpojenie tlačiarne, 500 x odpojenie zákaznického displeja. 500 x odpojenie fiskálnej pamäte. Volajte vaše servisné stredisko pre objednanie novej fiskálnej pamäte.
2	VYČITAJTE ZURNAL	Vyčítajte elektronickú kontrolnú pásku. Po max. naplnení elektronickej pásky sa FT4000 zablokuje.
3	PLNY ZURNAL	Po ignorovaní upozornenia VYČITAJTE ŽURNÁL sa FT4000 zablokovala. Plná elektronická páska (žurnál). Treba vyčítať elektronickú kontrolnú pásku. Ďalší predaj je možný až po vyčítaní pásky.
4	PLNA PAMAT	FISKÁLNA PAMAŤ je plná. V fiskálnej pamäti je zaznamenaný maximálny možný počet záznamov. Volajte vaše servisné stredisko pre objednanie novej.
5	ZOSTAVA DU „x“	FT4000 informuje, že do zaplnenia fiskálnej pamäte je možné vykonať max. „x“ DU.
6	VYKONAJTE DU	Ak nie je deň ukončený DU, FT4000 neumožní ďalší predaj cez ERP. FT4000 je zablokovaná až do vykonania DU.
7	PARAGON	Fiskálna tlačiareň je zablokovaná. V daný deň už bolo vykonaná DU. Ďalší predaj cez ERP možný až nasledujúci deň. (Podľa zákona 289/2008, sa za jeden deň môže vykonať len jedna DU.)
8	DOKLAD FULL	Maximálny počet dokladov. V tento deň už bol vystavený max. počet dokladov (3500)
9	VOLAJTE SERVIS	Objednajte si servisnú prehliadku vo vašom servisnom stredisku. Po dvoch mesiacoch od prvého upozornenia sa fiskálna tlačiareň zablokuje.
10	NUTNY SERVIS	Fiskálna tlačiareň je zablokovaná. Volajte vaše servisné stredisko. (Fiskálna tlačiareň sa zablokovala po dvoch mesiacoch ignorovania upozornenia <u>Volajte servis</u> . Podľa zákona 289/2008 je povinná servisná prehliadka fiskálnej tlačiarne minimálne raz za 2 roky.)
11	MAX. DPH	V FT4000 bolo vykonaná posledná možná (30) zmena nastavenia daňových hladín DPH. Ďalší predaj cez ERP je možný len v nastavených hladinách DPH. Pre ďalšiu zmenu sadzby DPH volajte vaše servisné stredisko a objednajte novú fiskálnu pamäť.
12	NEZHODA_SUM	Suma položiek v doklade sa nerovná konečnej sume za doklad. Túto chybu treba konzultovať s tvorcami pokladničného softvéru.

## 6. VÝROBCA

VAROS Technology s.r.o.  
Rudlovská cesta 53 - AURIS  
974 01 Banská Bystrica

[www.varos.sk](http://www.varos.sk)  
[varos@varos.sk](mailto:varos@varos.sk); [vyvoj@varos.sk](mailto:vyvoj@varos.sk)  
048/414 5703; 414 5704